



марта

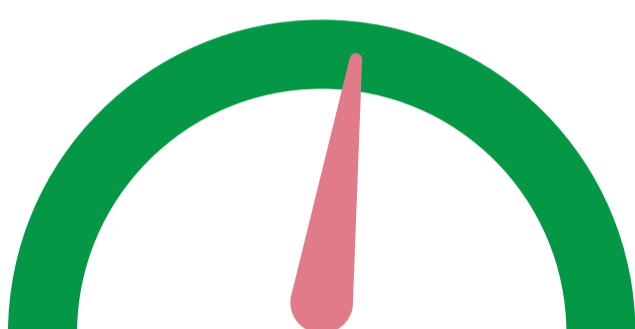
ДЕНЬ ЖЕНЩИН

СТАТИСТИЧЕСКИЙ ОБЗОР

2
0
2
6

В МОГИЛЕВСКОЙ ОБЛАСТИ
НА НАЧАЛО 2025 ГОДА ПРОЖИВАЛО

520 418 женщин



53,6% от общей численности населения



В возрасте 14-30 лет

79 027 женщин

48% от общей численности молодежи



СТАТИСТИЧЕСКИЙ ПОРТРЕТ ЖЕНЩИНЫ
МОГИЛЕВСКОЙ ОБЛАСТИ

(по последним имеющимся данным)



белоруска* 89,2%

горожанка 82%

средний возраст 44,8 года

выходит замуж
впервые в 26,8 года

средний возраст
при рождении
ребёнка 30,2 года

при рождении
первенца 26,9 года

общается
в соцсетях** 89,4%

* Данные переписи населения Республики Беларусь 2019 года.

** Данные выборочного обследования домашних хозяйств по уровню жизни.



НА НАЧАЛО 2025 ГОДА
НА 1000 МУЖЧИН ПРИХОДИЛОСЬ

1 154 женщины

1 177 женщин

1 061 женщина



В городах и поселках
городского типа



В сельских
населенных пунктах

ПО ОТДЕЛЬНЫМ ВОЗРАСТНЫМ ГРУППАМ:

0-14 лет

14-30 лет

15-49 лет

50-64 лет

65 лет и
старше

958

924

982

1 240

1 869

В 2025 ГОДУ В БРАК ВСТУПИЛИ

5 723 женщины

из них впервые

3 349 женщин

Чуть больше четверти всех женщин вышли замуж
в возрасте 20-24 лет

В 2025 ГОДУ В ВОЗРАСТЕ 65 ЛЕТ И СТАРШЕ
ЗАКЛЮЧИЛИ БРАЧНЫЙ СОЮЗ

95 женщин

из них

7 женщин впервые



КОЛИЧЕСТВО БРАКОВ, ЗАКЛЮЧЕННЫХ
БЕЛОРУССКИМИ НЕВЕСТАМИ МОГИЛЕВСКОЙ
ОБЛАСТИ С ИНОСТРАННЫМИ ЖЕНИХАМИ В 2025 ГОДУ

169

из них с гражданами



105

Российской
Федерации



9

Германии



6

Украины



5

Турции



4

Казахстана

СРЕДНИЙ ВОЗРАСТ ЖЕНЩИН ПРИ ВСТУПЛЕНИИ В БРАК

(лет)



первый
брак

26,8

2025

26,3

2020

25,4

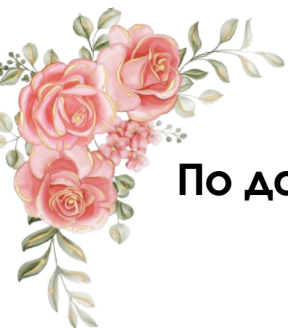
2015

повторный
брак

40,9

38,5

37,9



По данным выборочного обследования домашних хозяйств
в целях изучения проблем занятости населения
(в возрасте 15-74 лет) в 2025 году

УРОВЕНЬ ЗАНЯТОСТИ ЖЕНЩИН



62,4% в среднем по области

87,1% в трудоспособном возрасте

17,4% старше трудоспособного возраста

Средний возраст занятых женщин

42,5 года

ТОП 5 «ЖЕНСКИХ» СФЕР ДЕЯТЕЛЬНОСТИ

(в % от общей численности занятых соответствующего вида экономической деятельности)



90,7%

Финансовая и страховая деятельность



87,9%

Здравоохранение и социальные услуги



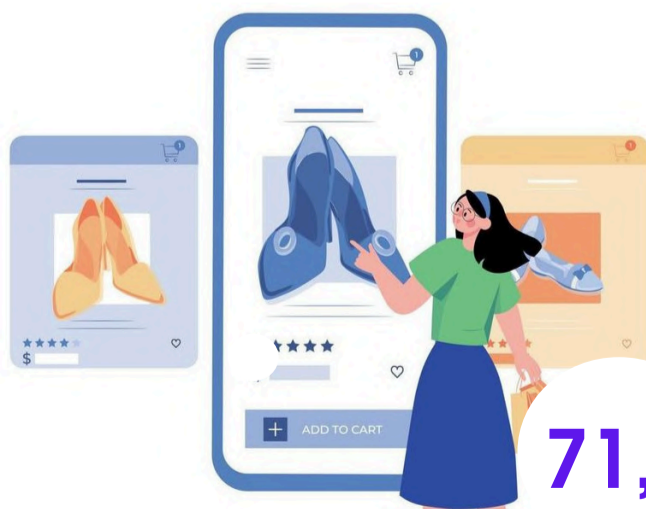
83,4%

Услуги по временному проживанию и питанию



81,5%

Образование



71,8%

Оптовая и розничная торговля; ремонт автомобилей и мотоциклов



РАСПРЕДЕЛЕНИЕ ЗАНЯТЫХ ЖЕНЩИН ПО УРОВНЮ ОБРАЗОВАНИЯ

(в % к итогу)



34,5% высшее

28,8% среднее специальное

26,5% профессионально-техническое

Среди занятых в экономике
женщин

47,2%

имеют несовершеннолетних детей



ЗАНЯТЫЕ ЖЕНЩИНЫ, ИМЕЮЩИЕ НЕСОВЕРШЕННОЛЕТНИХ ДЕТЕЙ, ПО КОЛИЧЕСТВУ ДЕТЕЙ



54% 1 ребенок

36% 2 детей

10% 3 и более детей

ЖЕНЩИНЫ СРЕДИ РУКОВОДИТЕЛЕЙ



47,2% женщин

из них

47,6%

имеют несовершеннолетних детей



СТРУКТУРА СУТОЧНОГО ФОНДА ВРЕМЕНИ ЖЕНЩИН*

(в среднем за день недели; часов-минут)

10 лет и старше

3,02

0,32

4,24

4

11,36

0,26



● Рабочее время и время связанное с работой

● Обучение

● Ведение домашнего хозяйства и уход за членами семьи

● Свободное время

● Сон и прочий личный уход

● Другие затраты времени

Женщины на работу по дому и уход за членами семьи тратят в **1,7** РАЗА БОЛЬШЕ времени, чем мужчины* (2015 г. - в 2,1 раза).

СВОБОДНОЕ ВРЕМЯ ЖЕНЩИНЫ ТРАТИЛИ НА*:

(в среднем за день недели; процентов)

10 лет и старше



54,2%

Средства массовой информации

17,4%

Общение



8,9%

Спорт и активные виды деятельности


5,5%

Увлечения и игры



*По данным выборочного обследования домашних хозяйств в целях изучения использования суточного фонда времени населением





ДОЛЯ ЖЕНЩИН В ВОЗРАСТЕ 16-72 ЛЕТ, ПОЛЬЗОВАВШИХСЯ СЕТЬЮ ИНТЕРНЕТ В 2025 ГОДУ

(по данным выборочного обследования домашних хозяйств по уровню жизни, в % от общей численности женщин соответствующей возрастной группы)



93,7%



ЦЕЛИ ИСПОЛЬЗОВАНИЯ СЕТИ ИНТЕРНЕТ:

99,1%

отправка, получение
электронной почты,
переговоры

89,4%

общение
в социальных сетях
(на форумах, в чатах,
блогах и т.д.)

82,4%

осуществление
финансовых
операций



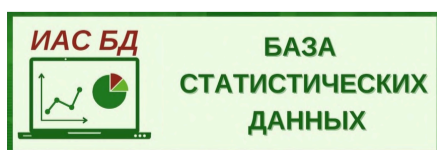
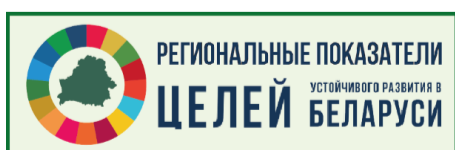
87,1%

просмотр фильмов,
прослушивание музыки,
игры в компьютерные
игры; скачивание

89,3%

поиск информации
о товарах, услугах

Еще больше информации можно найти перейдя по ссылкам:



*Представляется в порядке информации.
При использовании информации ссылка на
Главное статистическое управление Могилевской области является обязательной.*

© Главное статистическое управление Могилевской области

Телефон: +375 222 71 24 15
E-mail: mogilev@belstat.gov.by

Адрес:
212030 г. Могилев,
пер. Пожарный, 16